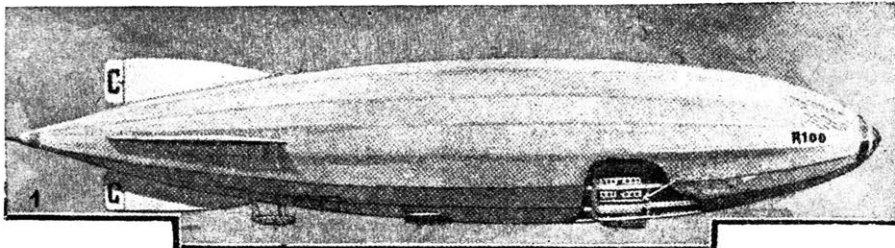


# НОВАЯ ЭРА ВОЗДУХОПЛАВАНИЯ ГИГАНТСКИЕ ВОЗДУШНЫЕ КОРАБЛИ



Еще недавно мы с удивлением смотрели на иллюстрации пятиэтажных, великолепно оборудованных океанских судов. Их изображения заманчиво пестрели на страницах иностранных журналов и в тысячах реклам по всему свету.

Теперь настала новая эра. Водяные корабли уступают место воздушным гигантам. Первый из них наступающим летом должен уже совершить свой грандиозный надбюкеанский рейс. Почти все иностранные научные журналы только что и одновременно дали те рисунки, которые мы здесь воспроизводим. Очевидно, английское правительство лишь теперь, накануне окончания судна, и в однообразной форме разрешило познакомить мир с величайшим достижением воздухоплавания.

Статья популярнейшего в СССР ученого, профессора Н. А. Рынина, печатаемая ниже, выясняет громадные политическое и общественно-экономическое значение строящихся в Англии настоящих воздушных кораблей. Рисунки же дают простор фантазии и воображению и еще раз подчеркивают мощь человеческого гения и торжество техники.

Представьте себе трехэтажный дом, да еще с мансардой, только не сверху, а снизу—комфортабельный дом, где удобно и уютно разместились 110 человек.

И этот дом летит высоко в воздухе, пуская пространство быстрее курьерского поезда...

Разве не чудесная сказка, преворенная в живую, стремительную жизнь!



1. Даригабль R100. 2. Палуба для прогулок пассажиров. 3. Сравнение R100 с Исаакиевским собором в Ленинграде (диаметр дирижабля вписан пунктиром).

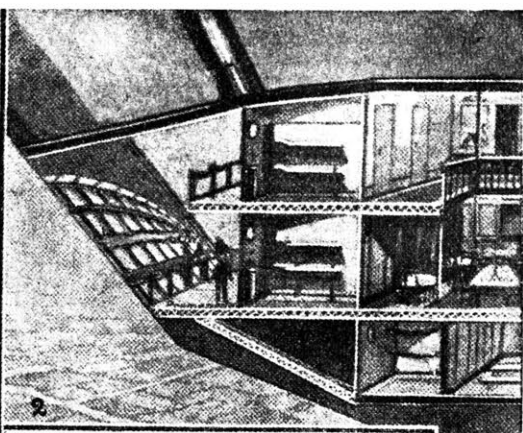
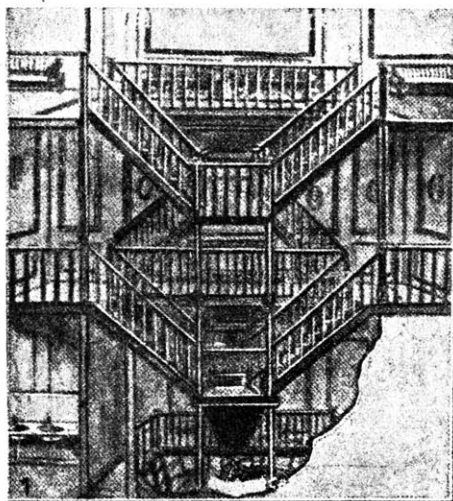


и почты. Предположено взять 73 т полезного груза, из которых 30 т составляет горючее.

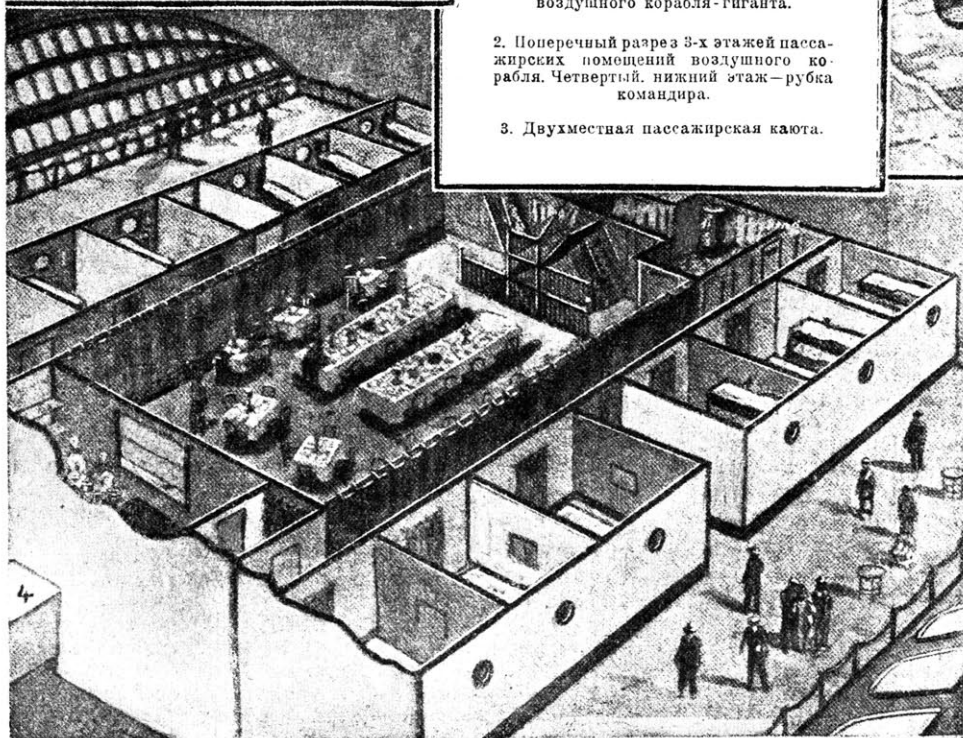
Пассажирские помещения занимают 3 этажа внизу дрижабля. В нижнем этаже находятся каюты и столовая команды, в среднем и верхнем — каюты, столовая, балконы для пассажиров. Этажи соединены лестницей с двойными маршами. Кроме того здесь же размещены: кухня, кладовые и уборные.

В среднем этаже, по обеим сторонам, имеются две галубы для прогулок по 11 м длиной и 5,2 м шириной, с громад-

ными окнами. В столовой могут одновременно помещаться 50 человек. Каюты устроены двух- и четырехместные. Все помещения освещаются электричеством. Каюты, расположенные в среднем и верхнем этажах, рассчитаны на 100 человек. В верхнем этаже имеются два балкона и курительная комната. Кухня и все помещения отапливаются электричеством. Плата за перелет намечена в 400 долларов (800 руб.). Однако, когда установится и разовьется сообщение, надеются снизить ее до 500 руб. за перелет из Лондона в Нью-Йорк в течение около 48 часов.



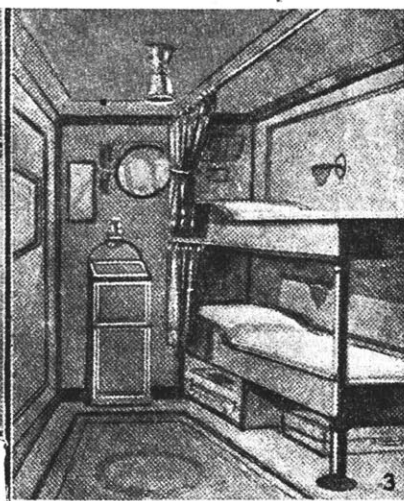
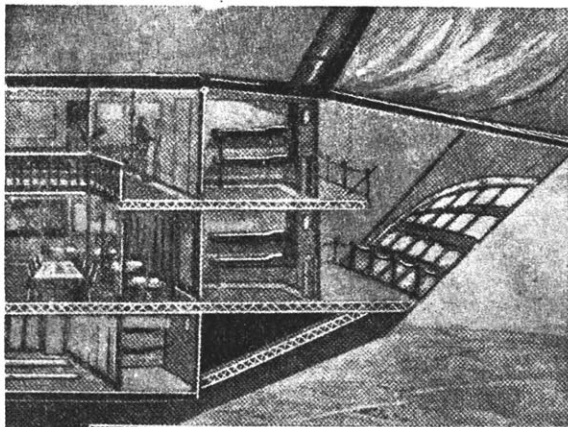
1. Лестница между тремя этажами кают воздушного корабля-гиганта.
2. Поперечный разрез 3-х этажей пассажирских помещений воздушного корабля. Четвертый, нижний этаж — рубка командира.
3. Двухместная пассажирская каюта.



В практике воздушных сообщений имели место уже два удачных перелета дирижаблей через Атлантический океан: один — в 1920 году на дирижабле R34 из Англии в Нью-Йорк и обратно и другой — в 1925 году на дирижабле L. Z.126 (Лос-Анжелос) из Германии в Северо-Американские Соединенные Штаты.

**ПУТЕВОЕ ОБОРУДОВАНИЕ.** Для возможности полетов новых дирижаблей вдоль намеченных воздушных линий отчасти построены, отчасти строятся соответствующие воздушные порты, оборудованные всем необходимым. В некоторых из них

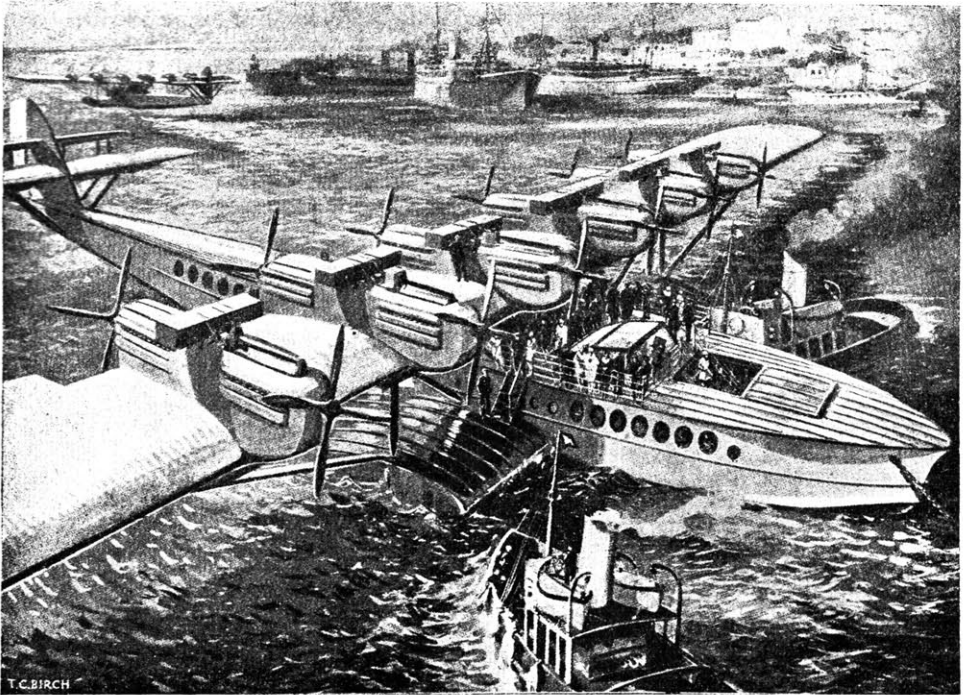
имеются эллинги, в других — причальные башни, к которым будут приставать дирижабли для кратковременной стоянки. Подобные мачты построены в Кардингтоне (Англия), в Измаилии (Египет) и строятся в Канаде (Монтреаль). Эллинги же имеются в Англии и в Карачи. Особенное внимание обращено на организацию служб радио и метеорологической для того, чтобы во все время полета дирижабли могли иметь необходимые сведения о погоде. Дальнейший план развития воздушных сообщений в Англии на дирижаблях предвидит следующие полеты, которые дают большое сокра-



4. Перспективный вид главного этажа пассажирских помещений. — Слева видны палубы для прогулок. За ними каюты. Посредине — столовая. В глубине столовой видна лестница в другие этажи. За лестницей дамская комната и уборные; с противоположной стороны буфет, кладовая и служебный лифт.

5. Столовая. В глубине ее видна кухня.





щение времени, как это видно из очень интересной таблицы:

МАРШРУТ	Продолжительность в днях		Сокращение в днях
	Пароход	Дирижабль	
Англия: Египет. . . . .	6	2½	3½
" Бомбей. . . . .	15	5	10
" Перт. . . . .	28	11	17
" Южная Африка. . . . .	20	6½	13½
" Австралия. . . . .	—	10½	—
" Канада. . . . .	6	2½	3½
Австралия: Новая Зеландия. . . . .	6	1½	4½
" Капштадт—Англия—Канада. . . . .	48	15¾	32¼
Индия: Австралия. . . . .	22	6½	15½
" Англия—Канада. . . . .	24	9	15

**ОПАСЕНИЯ АНГЛИИ** и стремление ее иметь могущественный воздушный флот далеко не лишены основания, так как ее ближайшие соседи неуклонно увеличивают свои воздушные силы, примером чего может служить деятельность хотя бы нейтральной страны—Швейцарии.

В последнее время в различных иностранных журналах появились сообщения о гигантском аэроплане, который строится фирмой Дорнье в Швейцарии, в мастерских на Константском озере. Мы воспроизводим рисунок художника, дающий общее впечатление этого будущего воздушного корабля, в постройку которого, по видимому, вложены немецкие капиталы.

Этот тип, называемый летающей лодкой, похожий уже на выстроенные и летающие аэропланы той же фирмы. Спуск его на воду ожидается к концу этого года. Размах крыльев аэроплана—48 м, полный вес в полете—44 т. Двигается он силою тяги 12 пропеллеров, приводимых во вращение 12 моторами по 500 сил каждый. Команда его состоит из 9 человек: два пилота, навигатор, два радиотелеграфиста, два механика и 2 служителя. Число сидячих и спальных мест рассчитано на 50 пассажиров. Имеется столовая и уборная.

Назначение корабля—совершать перелеты через Атлантический океан.

*Н. Рынин.*