



На борту «Кораблика» — фантастический рассказ. Особенно интересен он будет тем, кто умеет решать шахматные задачи, хотя смысл рассказа поймут, конечно, и те ребята, которые в шахматы не играют.

Автор — Саша ИЛЬШЕВ, шахматист, бадминтонист, юнкор и ученик 9-го класса «б» московской школы № 31.

КОСМОС И ШАХМАТЫ

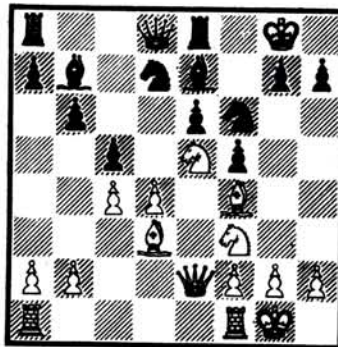
Космический спасательный корабль «Дельфин-3» курсировал в районе созвездия 12-А. Неожиданно командир корабля получил сигнал SOS с планеты Биона. «Дельфин» немедленно изменил маршрут и направился к ней. Вот уже на экране показалась Биона. Что ждет пилота на этой планете? Космонавт долго кружил над планетой, выбирая место посадки, затем надел скафандр и подготовил к вылету винтолет.

Из винтолета спасатель несколько раз подавал позывные, но космическая станция на Бионе молчала. Наконец, она показалась, однако людей не было видно. Космонавт, готовый к любым неожиданностям, почувствовал неладное. Он посадил винтолет, вышел и направился к станции.

Войдя, пилот увидел широкий, просторный вестибюль с большим количеством дверей. Все они вели к центральному

пульту. Туда необходимо было проникнуть, но на каждой двери стоял свой шифр защиты, который космонавту не был известен.

Вдруг его внимание привлекла одна из дверей. На ней вместо шифра он увидел... шахматную доску с фигурами.



Видимо, дверь вела в шахматную комнату, и, чтобы вой-

ти в нее, нужно было решить позицию на доске. Спасатель задумался. Сорок минут прошло с момента получения сигнала SOS. А он еще не выяснил причину бедствия. И так, единственный выход — решить позицию на доске. Космонавту мало приходилось играть в шахматы, но он сосредоточил все свои силы, подумал и затем стремительно передвинул коня на поле f7, подставив его под удар. «Конечно, черные возьмут коня, — говорил он сам с собой. — Но каким способом атаковать черного короля дальше?..» И тут его осенило. Ферзь бьет пешку на e6 с шахом!! Ферзя черные взять не могут, так как белый конь идет на поле g5 и дает мат. В этой позиции у черных единственное продолжение — король на f8. Спасатель передвинул коня на g5, и... дверь открылась. Значит, задача решена верно!

За дверью спасатель обнару-





жил лестницу, ведущую к центральному пульту. «Быстрее, быстрее, быстрее», — стучало у него в голове. Он подбежал к центральному пульту, включил экран информации.

— В район расположения станции движется огромное облако — смерч. Люди эвакуированы в укрытие, но им угрожает опасность — не хватает воздуха, — сообщил командир Бионской экспедиции.

Спасатель переключил экран... Страшное свинцово-черное облако неотвратимо мчалось на станцию. По форме оно напоминало громадную акулу. Оставались считанные секунды для передачи команды на корабль. Облако было уже недалеко от станции, когда три спасательные ракеты, посланные с «Дельфина», взметнулись в небо. Раздался оглушительный взрыв. Грозное облако стало медленно рассеиваться.

Прежде всего надо было со-

общить бιονцам о том, что опасность миновала. Ведь это так важно — вовремя сообщить людям об их спасении!

— Все в порядке, вы спасены. Облака больше не существует, — передал он командиру бионцев.

— Большое спасибо, но как вам удалось пройти к центральному пульту?

— Через шахматную комнату.

— Если не было бы шахмат, мы бы погибли.

— Они всегда помогают в трудный момент... Но мне надо спешить, люди ждут помощи и на других планетах. Прощайте.

— До свидания.

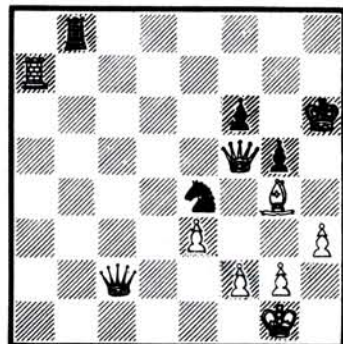
Космонавт покинул станцию также через шахматную комнату. Выходя, он попытался закрыть дверь, но, как ни старался, дверь не двигалась с места.

Вдруг он догадался: надо поставить новую позицию! Кос-

монавт немного подумал и расставил фигуры на доске.

— Надо идти на жертвы! — весело сказал он.

Вот эта позиция:



Ребята! Найдите, как в этой позиции черные при своем ходе делают ничью. Тогда вы поймете, какой смысл вложил космонавт в слова: «Надо идти на жертвы».

