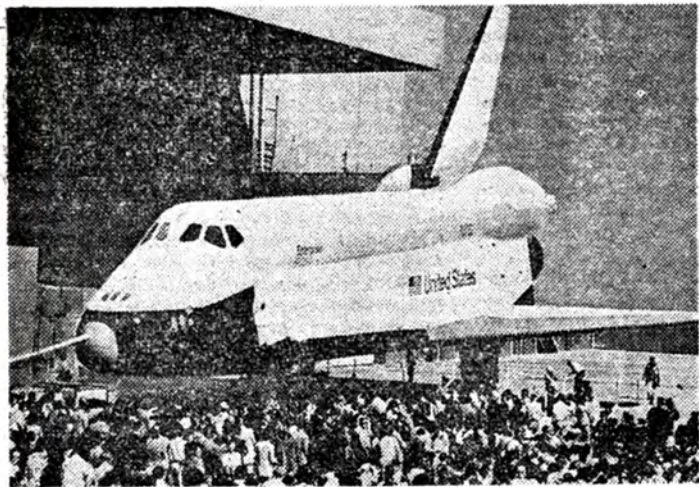


Первые шаги «Энтерпрайза»



На снимке: демонстрация «Энтерпрайза» в Палмдейле.

Юнайтед Пресс Интернэшнл. Нью-Йорк.

В Палмдейле (штат Калифорния) состоялась первая демонстрация пилотируемого челночного корабля, предназначенного для многократного вывода на орбиту и возвращения на Землю. По мнению некоторых специалистов, один такой корабль сможет делать до 100 челночных рейсов по маршруту Земля — орбита — Земля, что позволит значительно удешевить их по сравнению с использованием ракет одноразового применения.

Однако по мере того, как запланированные расходы на разработку этого аппарата (его первые орбитальные космические полеты запланированы на весну 1979 года) начали возрастать, ряд ученых и политических деятелей начали говорить, что, возможно, было бы экономичнее продолжать использовать ракеты одноразового применения для того ограниченного числа запусков,

которое они считают оправданным.

Челночный корабль имеет длину более 120 футов (фут = 30,5 см) и по внешнему виду напоминает реактивный самолет. Но его крылья короче и тупее, а фюзеляж похож на коробку, напоминающую железнодорожный товарный вагон с кабиной для экипажа впереди. В его центральной части находится грузовой отсек длиной 60 футов и шириной 15 футов. Руководители Национального управления по авиации и исследованию космического пространства хотели назвать аппарат [который еще не готов к космическим рейсам — на нем установлены макеты двигателей и некоторых других компонентов, еще не доведенные до готовности к полетам] «Конститушн» («Конституция»), но, как пишет газета «Интернэшнл геральд трибюн», с этим не согласился президент Форд. В

результате корабль окрестили «Энтерпрайз» («Смелое предприятие», «Предприимчивость»).

«Энтерпрайз» [если, конечно, проект челночного космического корабля, несмотря на критику, уцелеет, указывает «Нью-Йорк таймс»] будет выводиться на орбиту с помощью 3 мощных двигателей, установленных в хвостовой части, и двух навесных твердотопливных ускорителей. Эти ускорители, а также гигантский топливный бак, содержащий жидкое топливо для двигателей, будут сбрасываться после взлета. Выйдя на орбиту, «Энтерпрайз» «выгрузит» там, например, спутники (полезная нагрузка — свыше 27 тонн), затем вернется в атмосферу и приземлится, как обычный самолет. После чего его начнут готовить к дальнейшим полетам.

(По сообщениям американской печати.)