

ОРУДИЕ-ПРИЗРАК

В существование этой пушки советская разведка не верила до конца войны

В 5 минут 5 июня 1942 года долину близ Бахчисарая охватил громopodobный звук, который через несколько минут приняли бы за термоядерный взрыв. На железной дороге и в домах обывателей в долине Бахчисарая вылетели стекла. Через 45 минут огромный снаряд упал севернее станции Мекензиевы Горы в нескольких десятках метров от полевого склада боеприпасов 95-й стрелковой дивизии. Следующие семь выстрелов были произведены по старой береговой батарее № 16 южнее поселка Любимовка. Еще шесть выстрелов 5 июня были сделаны по зенитной батарее Черноморского флота. Последний выстрел в этот день прозвучал в сумерках – в 19 часов 58 минут.

Вплоть до 26 июня снаряды чудовищного калибра накрывали советские позиции с частотой от пяти до шестнадцати выстрелов в день. Обстрел закончился так же внезапно, как и начался, оставив советскую сторону с неразрешенным вопросом: что это было?

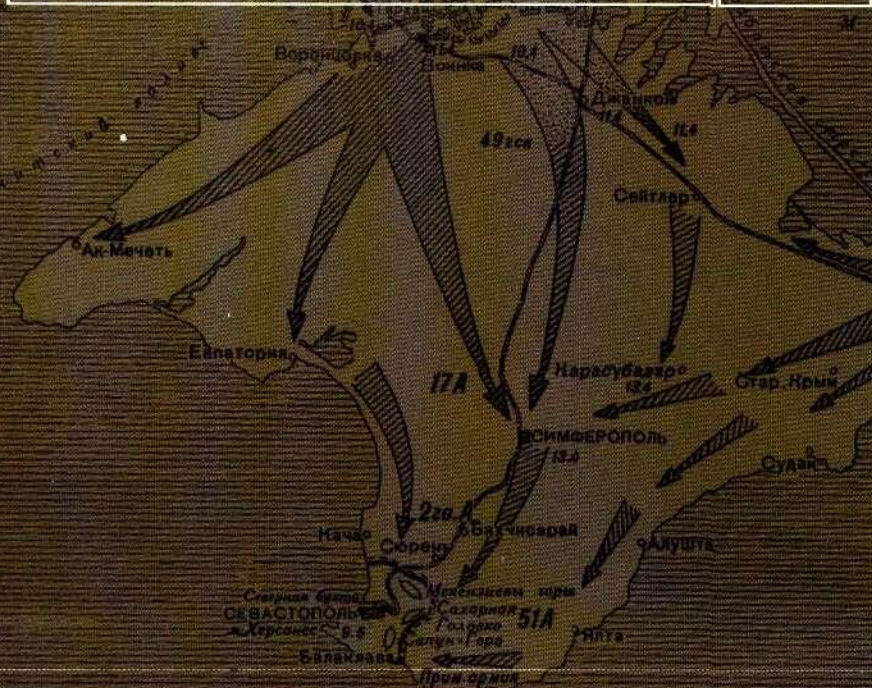
Полная "Дора"

По Севастополю стреляла "Дора" – самая большая и самая мощная пушка, созданная за всю историю человечества. Еще в 1936 году при посещении завода Круппа Гитлер потребовал у руководства фирмы сверхмощную артсистему для борьбы с долговременными сооружениями линии Мажино и бельгийскими фортами. Конструктор-

СУПЕРПУШКА

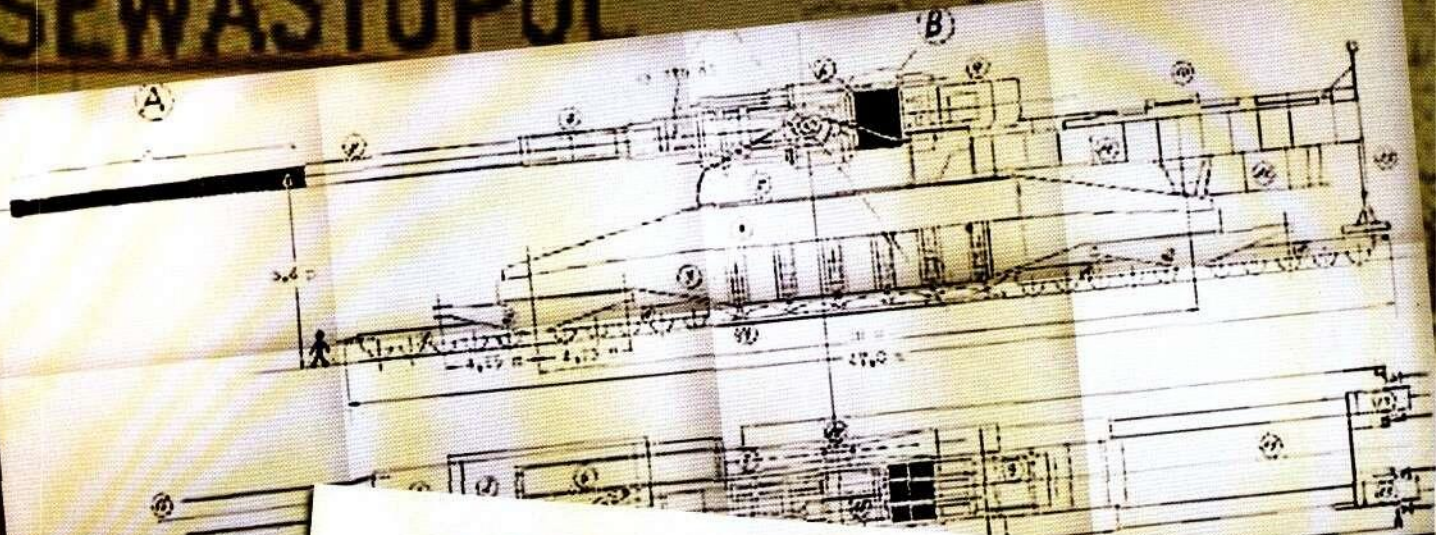
Технические характеристики

Эффективная дальность стрельбы	40 км
Общий вес	1344 тонны
Вес ствола	400 тонн
Длина ствола	32 м
Калибр	800 мм
Длина снаряда (без метательного заряда)	3,75 м
Вес снаряда	7,1 тонны





SEWASTOPOL



Останки "Доры" потрясли американских солдат

скую группу фирмы Круппа, занявшуюся разработкой нового орудия по предложенному тактико-техническому заданию, возглавил профессор Эрих Мюллер, который закончил проект в 1937 году. Заводы Круппа немедленно приступили к производству колоссов.

Первое орудие, названное в честь жены главного конструктора "Дорой", было закончено в начале 1941 года и обошлось в 10 млн. рейхсмарок. Затвор у пушки был клиновой, а зарядание – раздельно-гильзовое. Полная длина ствола составляла 32,5 м, а вес – 400 тонн (!). В боевом положении длина установки была 43 м, ширина 7 м, а высота 11,6 м. Полный же вес системы составлял 1350 тонн. Лафет суперпушки состоял из двух железнодорожных транспортеров, и стреляла установка со сдвоенного железнодорожного пути.

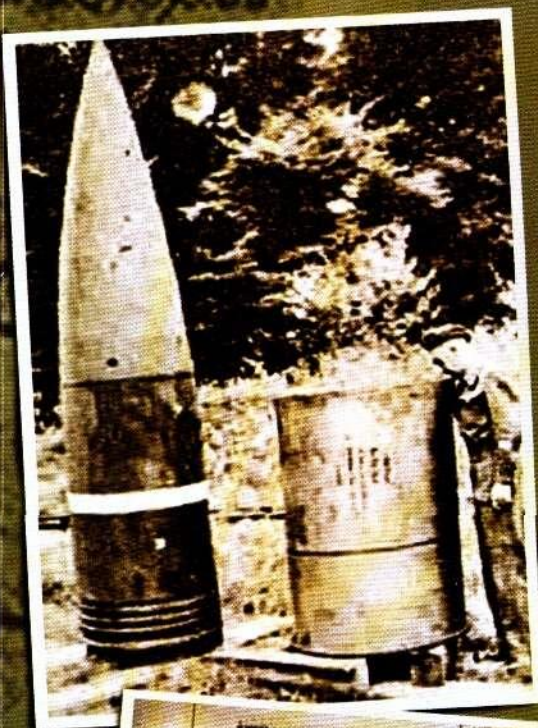
Летом 1941 года первое орудие доставили с завода Круппа в Эссене на экспериментальный полигон Хиллерслебен в 120 км к западу от Берлина. С 10 сентября по 6 октября 1941 года на полигоне были проведены стрельбы, результаты которых полностью удовлетворили руководство вермахта. Одновременно возник и вопрос: а где можно применить это суперорудие?

Дело в том, что линию Мажино и бельгийские форты немцы успели захватить в мае-июне 1940 года без помощи супероружия. Гитлер нашел "Дору" новую цель – укрепления Гибралтара. Но и этот замысел оказался неосуществим по двум причинам: во-первых, железнодорожные мосты Испании строились без расчета на перевозку грузов такого веса, во-вторых – генерал Франко вовсе не собирался пропускать немецкие войска через территорию Испании.

В конце концов в феврале 1942 года начальник генерального штаба сухопутных войск генерал Гальдер приказал отправить "Дору" в Крым и передать в распоряжение командующего 11-й армией генерал-полковника Манштейна для обстрела Севастополя.

На курорте

25 апреля 1942 года пять эшелонов с разобранной артустановкой и обслуживающим дивизионом скрытно прибыли на полустанок Ташлых-Даир (ныне село Янтарное) в 30 км южнее железнодорожного узла Джанкой. Позиция для "Доры" была выбрана в 25 км от предполагавшихся к обстрелу целей



в Севастополе и в 2 км к югу от железнодорожной станции Бахчисарай. Сверхсекретную позицию орудия решили строить в чистом поле, на голом как стол участке, где не имелось ни скальных укрытий, ни хотя бы небольшого леска. Невысокий холм между рекой Чурук-Су и железной дорогой был вскрыт продольной выемкой глубиной 10 м и шириной около 200 м, до станции Бахчисарай провели километровую ветку, а западнее холма уложили "усы", которые обеспечивали угол горизонтального обстрела в 45 градусов.

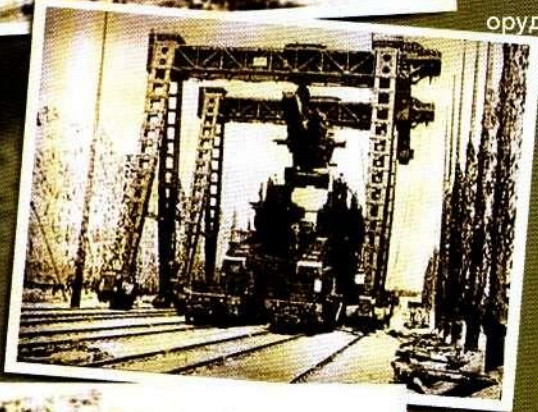
Работы по строительству огневой позиции велись круглосуточно в течение четырех недель. Было привлечено 600 военных строителей-железнодорожников, 1000 рабочих "Трудфронта" организации "Тодт", 1500 человек местных жителей и несколько сот военнопленных. Противовоздушная оборона обеспечивалась надежной маскировкой и постоянным патрулированием над районом истребителей из состава 8-го авиакорпуса генерала Рихтгофена. Рядом с позицией выстроили батарею 88-мм зенитных орудий и 20-мм зенитных автоматов. Кроме того, "Дору" обслуживали дивизион дымомаскировки, 2 румынские пехотные роты охраны, взвод служебных собак и специальная моторизованная команда полевой жандармерии. В общей сложности боевую деятельность орудия обеспечивало более четырех тысяч человек.

Орудие-призрак

Гестапо объявило весь район запретной зоной со всеми вытекающими из этого последствиями. Принятые меры оказались столь успешными, что ни о прибытии в Крым, ни даже о самом существовании "Доры" советское командование так и не узнало до 1945 года!

Вопреки официальной истории командование Черноморского флота во главе с адмиралом Октябрьским творили одну глупость за другой. До 1943 года оно свято верило, что еще в июне 1941-го в Черное море вошел итальянский флот, и вели с ним упорные бои – ставили минные заграждения, бомбили мифические вражеские подводные лодки и торпедировали существовавшие только в воспаленном воображении вражеские корабли. В результате от собственных мин и торпед погибли десятки боевых и транспортных кораблей Черноморского флота! Командование Севастопольского оборонительного района то отправляло под трибунал за паникерство красноармейцев и младших командиров, докладывавших о взрывах огромных снарядов, то, наоборот, докладывало в Москву о применении немцами 24-дюймовых (610-мм) железнодорожных установок.

После окончания боев в Крыму в мае 1944 года специальная комиссия занималась поиском огневой позиции сверхтяжелого орудия в районах сел Дуванкой (ныне Верхнесадовое) и Заланкой (Фронтное), но безуспешно. Документов об использовании "Доры" также не оказалось среди трофеев Красной армии, захваченных в Германии. Поэтому советские военные историки сделали вывод, что "Доры" под Севастополем вообще не было, а все слухи о ней – дезинформация абвера. Зато писатели "оттянулись" по "Доре" по полной программе. В десятках детективных историй героические разведчики, партизаны,



летчики и моряки находили и уничтожали "Дору". Нашлись люди, которые "за уничтожение "Доры" " были награждены правительственными наградами, а одному из них даже присвоили звание Героя Советского Союза.

Психологическое оружие

Зарождению мифов вокруг "Доры" способствовало и действие ее 7-тонных снарядов, эффективность которых была близка к... нулю! Из 53 выпущенных 800-мм снарядов лишь 5 поразили цель. Наблюдательными постами дивизиона 672 отмечены попадания по батарее № 365, опорному пункту стрелкового полка 95-й стрелковой дивизии и по командному пункту зенитного дивизиона 61-го полка ПВО.

Правда, Манштейн в своей книге "Утерянные победы" писал: "Орудие одним выстрелом уничтожило большой склад боеприпасов на берегу бухты Северная, укрытый в скалах на глубине 30 м". Заметим, что ни одна из штолен Сухарной балки не была взорвана огнем немецкой артиллерии до последних дней обороны Северной стороны Севастополя, то есть до 25–26 июня. А взрыв, о котором пишет Манштейн, произошел от детонации боезапаса, открыто выложенного на берегу бухты и подготовленного для эвакуации на Южную сторону. При стрельбе по остальным объектам снаряды легли на расстоянии от 100 до 740 м от цели.

Штаб 11-й германской армии выбирал цели довольно неудачно. В первую очередь целями для бронебойных снарядов "Доры" должны были стать береговые башенные батареи № 30 и № 35, защищенные командные пункты флота, Приморской армии и береговой обороны, узлы связи флота, штольни подземных арсеналов, спецкомбинаты № 1 и № 2 и склады горючего, укрытые в толще Инкерманских известняков, однако по ним почти не стреляли.

Что же касается восьми снарядов, выпущенных по береговой батарее № 16, то это не что иное, как конфуз немецкой разведки. Установленные там 254-мм пушки были сняты еще в конце 1920-х годов, и с тех пор там никого не было. Кстати, я облазил и отснял всю батарею № 16 вдоль и поперек, но никаких серьезных повреждений не обнаружил. Позже начальник Генерального штаба вермахта генерал-полковник Гальдер оценил "Дору" так: "Настоящее произведение искусства, но, к сожалению, бесполезное".

Металлолом

Помимо "Доры" в Германии были изготовлены еще две ее 800-миллиметровые сестры, которые, однако, в боевых действиях не участвовали. В 1944 году немцы планировали применить "Дору" для стрельбы с французской территории по Лондону. Для этой цели были разработаны трехступенчатые реактивные сна-

ряды Н.326. Кроме того фирма Круппа спроектировала для "Доры" новый ствол с гладким каналом калибра 52 см и длиной 48 метров. Дальность стрельбы предполагалась 100 км. Однако сам снаряд содержал всего 30 кг взрывчатого вещества и его фугасное действие было ничтожно по сравнению с ФАУ-1 и ФАУ-2. Гитлер приказал прекратить работы над 52-см стволом и потребовал создания орудия, стреляющего фугасными снарядами весом 10 тонн с 1,2 тоннами взрывчатого вещества. Понятно, что создание такого орудия было фантазией.

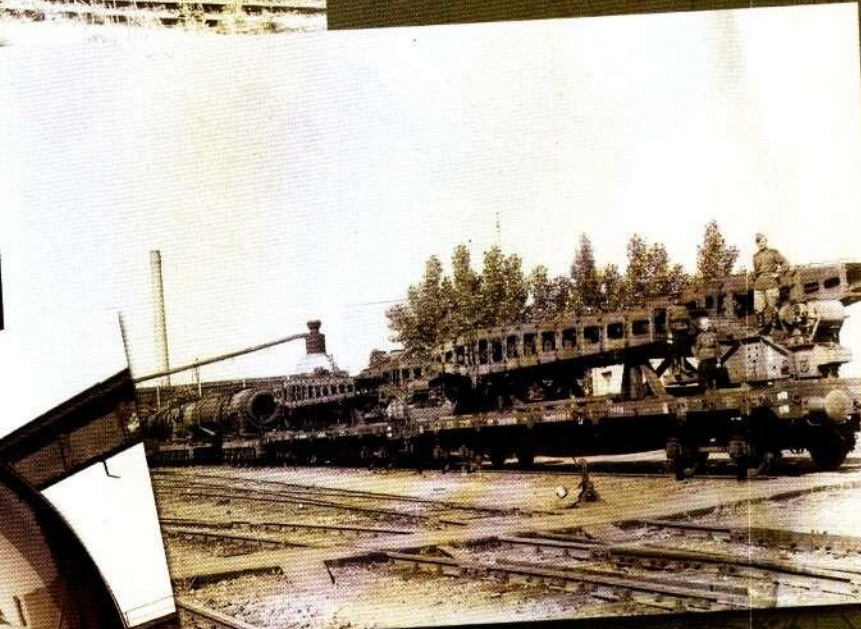
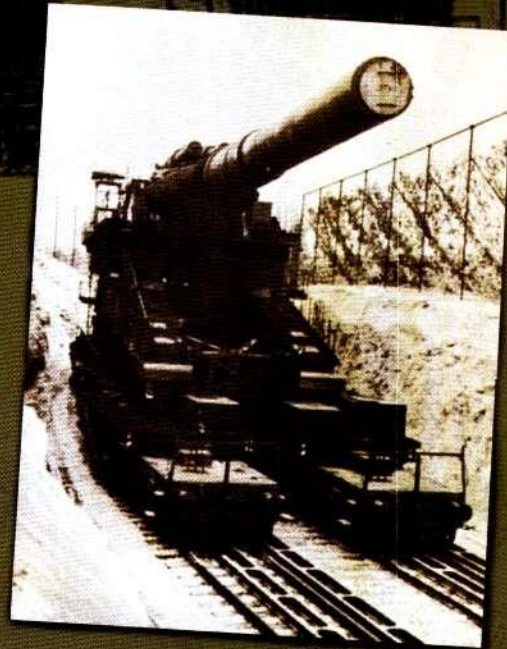
22 апреля 1945 года, во время наступления в Баварии 3-й американской армии, передовые патрули одной из частей при прохождении через лес в 36 км севернее города Ауэрбах обнаружили в тупике железнодорожной линии 14 тяжелых платформ и разбросанные вдоль путей остатки какой-то огромной и сложной металлической конструкции, сильно поврежденной взрывом. Позже в близлежащем тоннеле были найдены и другие детали, в частности – два гигантских артиллерийских ствола (один из которых оказался неповрежденным), части лафетов, затвор и т.д. Опрос пленных показал, что обнаруженные конструкции принадлежат сверхмощным орудиям "Дора" и "Густав". По завершении обследования остатки обеих артиллерийских систем сдали в металлолом.

Третье сверхмощное орудие – один из "Густавов" – оказалось в советской зоне оккупации, и дальнейшая его судьба западным исследователям неизвестна. Автор обнаружил упоминание о нем в "Отчете уполномоченного Министерства вооружений о работе в Германии в 1945–1947 гг." т.2. Согласно отчету: "...в июле 1946 года специальная группа советских специалистов по заданию Министерства вооружений предприняла изучение 800-мм установки "Густав". Группой составлен отчет с описанием, чертежами и фотоснимками 800-мм орудия и проведена работа по подготовке к вывозу 800-мм железнодорожной установки "Густав" в СССР".

В 1946–1947 годах эшелон с частями 80-см орудия "Густав" прибыл в Сталинград на завод "Баррикады". На заводе орудие изучалось в течение двух лет. По сведениям, полученным от ветеранов КБ, заводу было поручено создать аналогичную систему, но в архивах подтверждения этому я не нашел. К 1950 году останки "Густава" были отправлены на заводской полигон, где они хранились до 1960 года, а затем были сданы на лом.

Вместе с орудием на завод "Баррикады" было доставлено семь гильз. Шесть из них впоследствии сдали в металлолом, а одна, использовавшаяся как пожарная бочка, уцелела и позже была отправлена на Малахов Курган. Это все, что осталось от величайшего орудия в истории человечества.

Александр Широкоград



БАХЧИСАР

Уникальные фотографии:
транспортировка трофейного
"Густава" в Сталинград